

Handboek voorbeeldtuin

JOUW
HEUVELRUG
TUIN

doe
mee!



Inhoud

Over de Heuvelrug voorbeeldtuin	3
1. Wat is een Heuvelrugtuin	4
2. Wat is een Heuvelrug voorbeeldtuin	5
3. Waarom een voorbeeldtuin	5
4. Waaruit bestaat een voorbeeldtuin	6
5. Wat is een geschikte plek	6
6. Een voorbeeldtuin uitgelicht	7
Aan de slag met een voorbeeldtuin	8
7. Stap voor stap aanleggen	9
8. Onderhoud	12
Projectorganisatie voorbeeldtuin	13
9. Hoe betrek je bewoners/groepen	14
10. Financiën	15
11. Communicatie	16
12. Planning	17
Colofon	18

Over de Heuvelrug voorbeeldtuin

Jij kunt onderdeel worden van het Nationaal Park. Door het aanleggen van een Heuvelrugtuin. Een Heuvelrugtuin is groen! Minstens 60% groen. Er wordt gifvrij getuinierd, biedt beschutting voor vogels en insecten en je vindt er planten die passen in de omgeving van het Nationaal Park. Is jouw groene hart inmiddels sneller gaan kloppen en wil jij ook aan de slag met jouw Heuvelrugtuin? Mooi! In dit handboek lees je hoe jouw organisatie een Heuvelrug voorbeeldtuin kan realiseren. En daarmee als voorbeeld kan dienen voor particulieren om met hun privé-tuinen waarde te creëren voor Nationaal Park Utrechtse Heuvelrug (NPUH).

Heuvelrugtuinen is een initiatief van Nationaal Park Utrecht Heuvelrug, Natuur en Milieufederatie Utrecht en IVN Natuur-educatie en wordt mede mogelijk gemaakt door de steun van verschillende Heuvelruggemeenten, Waterschap Vallei en Veluwe en diverse trouwe sponsors.

laat het
Nationaal
Park
groeien!



1. Wat is een Heuvelrugtuin

Een Heuvelrug voorbeeldtuin is zoals de term al aangeeft een toonbeeld van een Heuvelrugtuin. We beschrijven daarom eerst wat een Heuvelrugtuin is.

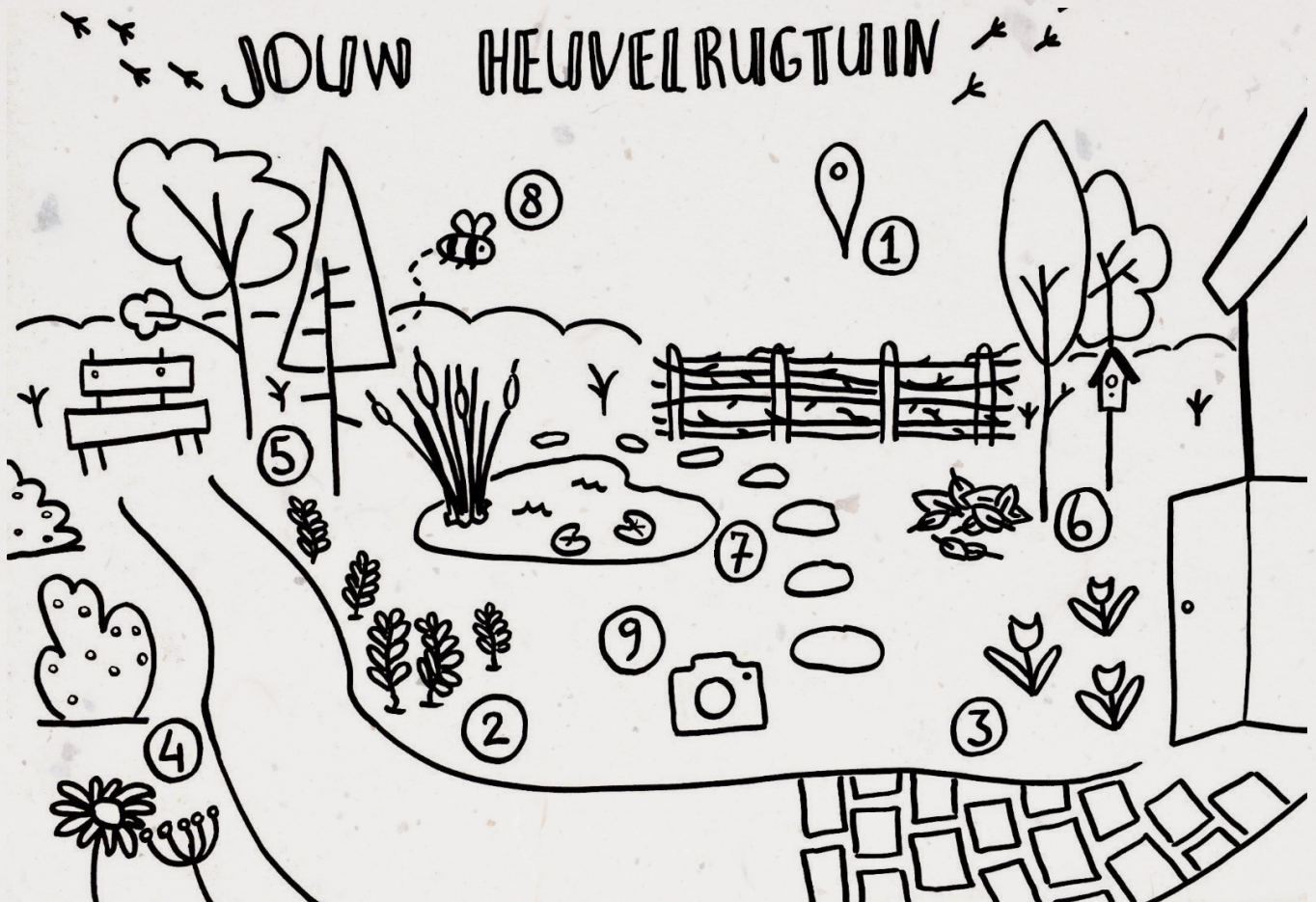
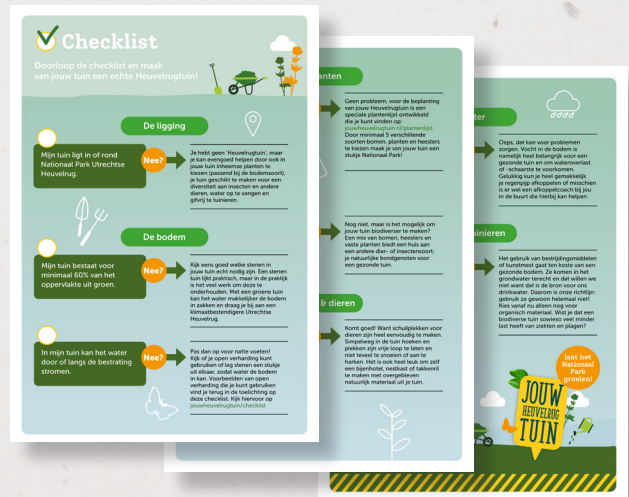
Een Heuvelrugtuin is een stukje eigen tuin dat, met een aantal aanpassingen, omgevormd wordt tot een stukje Nationaal Park. Daarmee maken we de Utrechtse Heuvelrug een stukje groener en dient deze tuin als verlengstuk van het park. De tuin draagt zo bij aan opgaven als meer natuur, biodiversiteit, klimaatadaptatie en schoon drink- en grondwater.

Er worden acht belangrijke criteria gevolgd;

1. de tuin ligt in of rond Nationaal Park Utrechtse Heuvelrug
2. de tuin bestaat voor minstens 60% van het oppervlak uit groen
3. water kan door of langs de bestrating stromen
4. er staan minimaal vijf verschillende soorten van de plantenlijst in
5. de beplanting bestaat uit een mix van bomen, heesters en vaste planten
6. de tuin bevat schuilplekken voor dieren
7. er zijn voorzieningen aanwezig om water op te vangen of vast te houden
8. er wordt 100% gifvrij getuinierd

Er is een handige checklist ontworpen met daarop alle bovenstaande punten en uitleg om stapsgewijs van een tuin een echte Heuvelrugtuin te maken.

9. Zodra de checklist is afgerond verzoeken wij deelnemers dit te delen via het aanmeldformulier op jouwheuvelrugtuin.nl, zodat wij hierover kunnen communiceren om meer deelnemers te inspireren.



2. Wat is een Heuvelrug voorbeeldtuin

Een Heuvelrug voorbeeldtuin, vanaf nu voorbeeldtuin genoemd, volgt de principes van de Heuvelrugtuin. Maar verschilt in een aantal opzichten:

1. De realisatie van de voorbeeldtuin gebeurt in samenwerking met verschillende partijen. Denk aan gemeente, woningcorporaties, scholen, lokale verenigingen en bewonersgroepen.
2. De tuin wordt aangelegd op een plek die goed toegankelijk is voor het publiek en hiermee een duidelijke voorbeeldfunctie vervult voor het publiek.
3. Minimaal 50% van de beplanting in de voorbeeldtuin bestaat uit inheemse soorten die opgenomen zijn in de plantenlijst.
4. De voorbeeldtuin is meer dan een fysieke groene plek. Het is een plek die anderen inspireert en stimuleert om te vergroenen en om zich te verbinden aan het Nationaal Park en de plek waarin ze wonen. Ook is het een plek voor ontmoeting, uitwisseling en participatie, mede doordat de plek echt samen wordt gerealiseerd.

5. Ontvangt een tuinbordje met verwijzing naar het project en meer informatie op de website.

Om een voorbeeldtuin goed tot zijn recht te laten komen, adviseren wij een minimale afmeting van 30 m² aan te houden. (Er is geen minimale afmeting voor een reguliere Heuvelrugtuin).

Dit is een Heuvelrugtuin

Een klein stukje Nationaal Park. Deze tuin bestaat voor minstens 60% uit groen, er wordt gifvrij getuinierd, biedt beschutting voor vogels en insecten en je vindt er planten die passen in de omgeving van het Nationaal Park Utrechtse Heuvelrug.

Meer informatie? Kijk op www.jouwheuvelrugtuin.nl
En ga snel aan de slag.



3. Waarom een voorbeeldtuin

Een voorbeeldtuin kan bewoners stimuleren om van hun eigen tuin een stukje Nationaal Park te maken. De voorbeeldtuin kan een positieve bijdrage leveren aan:

Bewustwording en bekendheid

Bewoners (en ondernemers) worden geïnformeerd en geïnspireerd over 'goed tuinieren', zijn zich bewuster van hoe zij positief kunnen bijdragen aan hun leefomgeving en voelen zich voor een stukje mede-eigenaar van het park.

Natuur en biodiversiteit

De biodiversiteit loopt hard terug. De toenemende verstedelijking en verstening is daarvan een grote oorzaak. Natuurvriendelijk ingerichte en onderhouden tuinen dragen bij aan de biodiversiteit van het Nationaal Park.

Klimaatadaptatie

De komende decennia zullen we steeds vaker te maken krijgen met de gevolgen van klimaatverandering, zoals wateroverlast, of juist perioden van droogte en hitte. Het toevoegen van meer groen in tuinen en het creëren van meer ruimte voor (opslag van) water zijn hiervoor belangrijke maatregelen.

Schoon drinkwater

De Utrechtse Heuvelrug is een belangrijk waterwingebied, door verminderd gebruik van pesticiden raakt het drinkwater minder vervuild wat leidt tot minder zuiveringskosten.

Sociale cohesie

Samen aan de slag gaan draagt bij aan de sociale cohesie in de straat en in de buurt.

Bekendheid Nationaal Park

Onder bewoners (en ondernemers) wordt de bekendheid van, betrokkenheid bij en draagvlak voor het Nationaal Park vergroot.

4. Waaruit bestaat een voorbeeldtuin

Beplanting: veel groen en inheems

Op de Heuvelrug leven vooral inheemse (wilde) plantensoorten. Dat zijn bomen, heesters en kruiden die er van nature al voorkwamen op de Heuvelrug, zonder menselijke invloed. Dit zijn dan ook de planten die we graag zo veel mogelijk terugzien in de voorbeeldtuin. De keuze voor de juiste beplanting kan gemakkelijk gemaakt worden met behulp van de speciaal ontwikkelde plantenlijst. Deze planten zijn belangrijk, omdat ze een unieke aantrekkingskracht hebben op verschillende insecten die thuishoren in het gebied.

In een Heuvelrugtuin voor particulieren staan minimaal 5 planten of bomen die afkomstig zijn van de plantenlijst. Om mensen te inspireren een stapje verder te gaan, kiezen we bij de voorbeeldtuinen voor de verhouding 50-50. Dit betekent dat de helft van de beplanting in de voorbeeldtuin terug te vinden is op de plantenlijst. Natuurlijk is er ook ruimte om bestaande beplanting die niet in het Nationaal Park voorkomt te behouden. Zo wordt goed groen, niet onnodig verwijderd. Probeer daarnaast voor een mix van bomen, heesters en vaste planten te kiezen om de biodiversiteit in de voorbeeldtuin te bevorderen.

Minder stenen, meer groen

Een voorbeeldtuin bevat veel groen. Stenen worden daarbij zoveel mogelijk vervangen door planten. Als je hebt besloten waar bestrating echt nodig is, kies dan voor bestrating waarbij het regenwater de grond in kan sijpelen. Denk daarbij aan open/halfverharding voor paden of leg stenen een stukje uit elkaar. Zorg dat het water kan wegstromen naar een border of het gras (dus geen opstaande randen). Voorbeelden van open/halfverharding zijn: staptiegels, klinkers, gralux of grint. De tegels die je uit de tuin haalt gooi je niet weg, maar kun je

hergebruiken. Breek ze bijvoorbeeld doormidden om mooie muurtjes te maken waar je plantjes tussen kunt laten groeien. Als je ervoor kiest om bestrating weg te halen en groen meer de ruimte te geven, voeg dan vruchtbare aarde of compost aan de bodem toe.

Water

Een natuurrijke tuin kan niet zonder water, want water is leven! Dieren zijn ervan afhankelijk voor hun voortbestaan. Door het veranderende klimaat wordt het weer minder stabiel. Droogte en enorme hoosbuien wisselen elkaar af. Het is daarom belangrijk om in de tuin zowel mogelijkheid voor goede afvoer als mogelijkheid voor het vasthouden van water te creëren. Water sneller weg laten lopen kan bijvoorbeeld door de hoeveelheid bestrating te beperken en door hoogteverschillen te maken. Water verzamelen kan bijvoorbeeld door een regenton te plaatsen of een vijver of wadi aan te leggen.

Plekken voor beestjes

Op de Utrechtse Heuvelrug leeft een indrukwekkend aantal diersoorten. Een rijk gevarieerde tuin met bomen, struiken, planten en misschien een vijver biedt plaats aan dieren van de heuvelrug om te leven. Het creëren van verschillende leefgebieden (nat- droog, schaduw-zon, hoog-laag) maakt de tuin aantrekkelijk. Bloemen met nectar trekken bijen en vlinders aan, bes-dragende planten geven voedsel voor vogels en een minder aangeharkte, bedekte bodem biedt leefomgeving voor wormen en verstopplekjes voor egels.

Een voorbeeldtuin is niet hetzelfde als een park en heeft in principe geen recreatieve functie. Geef jouw voorbeeldtuin de uitstraling van een 'echte' tuin mee, zodat buurtbewoners eenvoudig de vertaling naar hun eigen tuin kunnen maken.

5. Wat is een geschikte plek

De voorbeeldtuin is een mooie groene oase in de gemeente, bij een bedrijf, een school, NME-centrum of andere geschikte locatie en dient als blikvanger om buurtbewoners te inspireren van hun tuin een echte Heuvelrugtuin te maken. Kies daarom bij voorkeur voor een plek waar:

- Stenen vervangen kunnen worden door groen en waar ruimte is voor herontwikkeling;
- Geen andere bestemming voor in de pijplijn zit;
- Een centrale, openbare plek waar veel mensen komen of zouden willen komen.

In afstemming met lokale groepen, bewoners, of bijvoorbeeld woningcorporaties kan gezocht worden naar kansrijke plekken. Denk aan een koppeling met een ontwikkellocatie, de oplevering van een nieuwbouwproject, een renovatieproject of aan een toeristische fiets- of wandelroute. Concreet zou het kunnen gaan om de aanleg in een buurttuin, maar bijvoorbeeld ook in een wijk of straat. Denk ook eens aan de tuin van de burgemeester/wethouder of het plein voor het gemeentehuis.

6. Een voorbeeldtuin uitgelicht

Het Beauforthuis in Austerlitz is een klein muziekpodium/theater met theatercafé en gemeentelijk monument in Zeist. In het voorjaar van 2020 hebben zij een voorbeeldtuin aangelegd. Iedereen is welkom om de tuin te komen bekijken.



Als locatie is er gekozen voor een publieke plek (muziekpodium).



Na het bedenken van het ontwerp, is de Heuvelrug voorbeeldtuin op schaal (1:50) ingetekend. Duidelijke elementen in de tekening zijn de bestaande bestrating, waar de paden komen, ronde vormen voor een natuurlijke look, een plek voor water, een plek voor compost en de exacte locatie van de beplanting met vrije ruimte er omheen. (december 2019)



De voorbeeldtuin bij het Beauforthuis is op een stuk onbestrate grond geplant. Eerst zijn de paden gemarkeerd door hoogteverschillen met aarde te creëren. (maart, 2020)



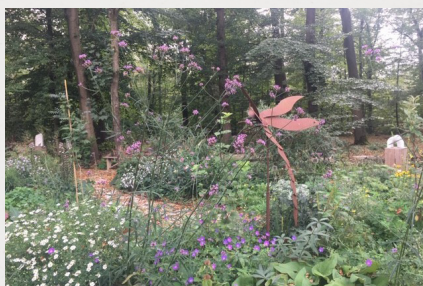
Er zijn opstaande randen gebruikt om borders te maken die looppaden en beplanting van elkaar scheiden. De aanleg van de tuin was een samenwerking van verschillende partijen. (april, 2020)



De plantdag is een mooi vast moment waarop enthousiaste buurtbewoners hun gratis plantjes kunnen komen brengen en uiteraard een handje mee kunnen helpen. (april, 2020)



Een voorbeeldtuin kan niet zonder water, want water is leven!



De voorbeeldtuin heeft een flinke groeispurt doorgemaakt. (augustus, 2020)



Met de plaatsing van het tuinbordje kan iedereen zien dat dit een echte Heuvelrugtuin is.

Aan de slag met een voorbeeldtuin



7. Stap voor stap aanleggen

Voor de aanleg van de voorbeeldtuin is het raadzaam om een werkgroep te vormen met de (vaste) hovenier of -in het geval van gemeenten- met de afdeling ruimtelijke inrichting en/of de groenvoorziening. **Betrek ook al de beoogde partners (bijvoorbeeld bewonersgroepen) bij deze werkgroep.**

Bedenk bij het samenstellen van de werkgroep goed welke rollen er vervuld moeten worden en welke kennis en kunde daarvoor nodig is, zodat je de juiste mensen kunt aanhaken. Zo is een goede coördinator die het overzicht heeft en actiepunten bewaakt onmisbaar. Daarnaast is het raadzaam om een goede tuinontwerper te betrekken bij de aanleg van de voorbeeldtuin. Die weet wat praktisch haalbaar is, wat optisch aantrekkelijk is, welke soorten waar geplaatst moeten worden om te zorgen dat er het hele jaar door wat bloeit in de tuin. Heb je met hele slechte (bijvoorbeeld arme of droge, of juist hele natte) grond te maken? Overweeg dan een bodemexpert te betrekken, of overleg goed met de tuinarchitect of hovenier hoe de bodem verbeterd kan worden.

Je legt een voorbeeldtuin aan in vier stappen; inventariseren, ontwerpen, voorbereiden, aanleggen.

1. Inventariseer op de locatie

- Bepaal de **locatie** van de voorbeeldtuin. (Hoofdstuk 5 kan je daarbij helpen);
- **Markeer** het **oppervlak** dat je gaat gebruiken. Een touw kan daarbij een handig hulpmiddel zijn, omdat je er elke vorm mee kunt leggen. Wil je een tuin die meer natuurlijk oogt? Kies dan voor een ronde vorm of stukken. Voor de voorbeeldtuin adviseren we een minimale afmeting van 30 m²;
- **Inventariseer** wat er al is. Wat kan blijven en wat mag weg?
- Kijk waar je **stenen** kunt **vervangen** door planten.
- Als je hebt besloten waar bestrating echt nodig is, kies dan voor bestrating waarbij het regenwater de grond in kan sijpelen (zie hoofdstuk 4 voor een aantal mogelijkheden);
- Ga je bestrating of graszoden verwijderen? Bedenk dan een leuke manier om de materialen opnieuw te gebruiken. Breek stenen doormidden en bouw er bijvoorbeeld een muurtje mee.
- Stel vast of de bodem een **zand- of kleigrond** heeft.
- Op de plantenlijst vind je verschillende planten passend bij een van deze type grondsoorten;
- Kijk ook goed naar de **omstandigheden** (zon/schaduw/wind/water) in de tuin en neem dat als uitgangspunt als je de planten kiest;

- Kies voor een plek en aanpak om **water op te vangen** en neem dit op in het ontwerp;
- Bepaal waar schuilplaatsen voor beestjes kunnen komen en hoe deze er uit gaan zien;
- Bedenk goed welke **functie** jouw voorbeeldtuin gaat vervullen.
- Wil je dat het naast een inspirerende plek ook een ontmoetingsplek wordt? Neem dan bijvoorbeeld bankjes in je ontwerp mee. Of plaats een regenmeter om extra aandacht te vestigen op bewustwording rondom watergebruik. Staat de voorbeeldtuin bij een culturele instelling? Dan zijn beelden niet alleen leuk om de tuin te verfraaien maar ook om de samenhang tussen binnen en buiten meer een geheel te maken.

2. Maak een ontwerp

- Maak een **vlekkenplan**, dat is een basistekening waarop je de verschillende onderdelen van je tuin intekent. Bedenk ook wat de zichtlijnen zijn, wat je graag ziet en welke onderdelen weggewerkt mogen worden.
- Maak een **schetsontwerp**, teken de plek waar de voorbeeldtuin moet komen op schaal na.
- Teken als eerste alle **bestaande elementen** die je wilt behouden (beplanting, paden, meubilair en verlichting).
- Teken paden of hergebruik van bestrating, bijvoorbeeld in de vorm van een muurtje, in. De functie is het belangrijkste, maak paden dus niet te smal.
- Teken de plek in waar je **water wilt opvangen/vasthouden**.
- Teken de **schuilplaatsen** voor beestjes in. (Mogelijk heb je dit al gedaan toen je het hergebruik van de bestrating intekende.)
- Als je tevreden bent met je schetsontwerp, maak je een **definitief ontwerp met beplantingsplan**. Geef daarin alle bomen, heesters en kruiden een plekje. Denk aan standplaats, hoogte verschillen, dichtheid en kleur.
 - Op de plantenlijst vind je de favoriete standplaats per soort (zon/halfschaduw/schaduw).
 - Teken bomen in het midden. Zorg dat de bomen ongeveer 30 cm uit elkaar staan. Teken om de bomen heen de heesters. Zorg ook dat de heesters ongeveer 30 cm bij elkaar en bij de bomen vandaan staan. Teken de kruiden aan de randen, zodat ze voldoende zonlicht krijgen.
 - Houd voldoende ruimte vrij rondom de planten. Het meeste plantgoed maakt de jaren na aankoop nog een flinke groeispuur door.
 - Als je de bomen binnen 2 m (wettelijk vastgelegde afstand bomen planten) van de erfgrans wilt planten, overleg dit dan eerst even met de burens. Zet de bomen ook niet pal tegen een gebouw.

Tips

- Gebruik een legenda met kleurtjes om verschillende onderdelen aan te geven. Hoogteverschillen kun je aangeven door een kenmerkende arcering.
- Leg het ontwerp ter controle voor aan een hovenier of tuinarchitect.

3. Voorbereiden

Om de voorbeeldtuin een goede start te geven, bewerk je de bodem tot 30 cm diep. Dit zorgt voor een losse, voedselrijke bodem, die voldoende water vasthoudt en ook water doorlaat. Houd er rekening mee dat in een Heuvelrug (voorbeeld) tuin zonder gewasbescherming en kunstmest wordt getuind. Je leest daar meer over in hoofdstuk 8 Onderhoud.

Vijf stappen voor grondvoorbereiding

1. Haal de bestrating eruit/steek de graszoden uit en leg deze apart voor je hergebruik plannen.
2. Verspreid de compost over jouw plantvak. Je kunt het aanvullen met biologische tuinaarde zonder turf. Gebruik ongeveer 20 liter compost per m².
3. Meng de compost met het zand tot 30 cm diep. Dit is ongeveer een spade diep.
4. Bouw van de tegels een stenen rand om de tuin of bouw een muurtje. Dit ziet er niet alleen leuk uit, maar biedt ook beschutting voor insecten en amfibieën. Als je de kieren van je muurtje met tuinaarde vult, dan groeien er vanzelf plantjes en mossen in. Je kunt ook meteen planten in de kieren planten of zaaien. Heb je graszoden uitgestoken, dan kun je natuurlijk een mooie aarden wal maken. Dit kan straks helpen om de mulchlaag die we gaan aanbrengen op z'n plek te houden.
5. Jouw bodem is nu plantklaar.

4. Beplanting

Planten bestellen

De meeste organisaties werken met een vaste leverancier voor hun plantgoed. Met behulp van de plantenlijst kunnen jullie samen de levering bepalen. Hier is ook een overzicht te vinden van verkooppunten waar de Heuvelrugplanten (deels) verkrijgbaar zijn.

Aanplant

Als het plantgoed bezorgd is, moet het binnen een dag de grond in. Zo drogen de wortels niet uit. Zet eerst alles neer zoals in je beplantingsplan. Als alles op de goede plek staat, plant je eerst de bomen, dan de heesters en als laatste de kruiden. Lukt het je niet om het plantgoed binnen een dag te planten, dan is het nodig om de bomen en de heesters in te kuilen. Dit betekent dat je ze met de wortels in de grond zet. Dit kan op een tijdelijke plek. Op deze manier kan je je boompjes gerust een paar weken laten staan. De kruiden hoef je niet in te kuilen, die zitten in bakjes.



Hoe plant ik een boom?

1. Voor het graven van een plantgat gebruik je een spade.
2. Het gat graaf je net zo diep en breed als het wortelstelsel van de boom die je gaat planten.
3. Na het graven van het gat steek je het boompje in het plantgat en maak je deze dicht met de afgegraven grond. Om te zorgen dat het wortelstelsel voldoende ruimte heeft, schud je het boompje voorzichtig heen en weer en druk je de grond zachtjes aan.
4. Geef elke plant ruim water na het planten. Zo maken de wortels contact met de bodem en is de kans groter dat de voorbeeldtuin goed aanslaat.

Mulchen

Na het planten, bedek je de bodem met een laag stro van 15 cm dik. Zorg ervoor dat je de kruiden niet met stro bedekt, die kunnen hier niet doorheen groeien. Mulch beschermt de bodem en het bodemleven tegen direct zonlicht, droogte en vorst, en voorkomt onkruidgroei. Dat scheelt weer wieden. Mulch wordt binnen een tot twee jaar omgezet in humus en dat is weer voeding voor de planten.

Kleinere hoeveelheden stro worden verkocht bij tuincentra en dierenwinkels. Grotere hoeveelheden stro zijn verkrijgbaar bij een boer of manege in de buurt of via Marktplaats. Meestal is een kleine strobaal voldoende om een laag van 15 cm aan te leggen over een oppervlak van 30 m². Als de mulchlaag dun oogt, vul hem dan nog wat verder aan. Dit kan met stro, maar bijvoorbeeld ook met een laagje blad uit de omgeving.

Water geven

Tijdens het planten heb je alle bomen, heesters en kruiden al individueel water gegeven om te zorgen dat de wortels contact maken met de bodem. Na het mulchen geef je de tuin als geheel nog een keer goed water. De mulchlaag moet helemaal doorweekt zijn. Dit voorkomt niet alleen dat de mulch wegwaait, maar houdt de bodem ook lekker vochtig. En dat is heerlijk voor jouw tuin!

Handig bij de aanleg van je Heuvelrug Voorbeeldtuin:

- De plantenlijst met inheemse soorten en een overzicht met verkooppunten van Heuvelrugplanten vind je [hier](#).
- Neem contact op met a.vanden.berg@nmu.nl voor contactgegevens van hoveniers/tuinontwerpers die ingehuurd kunnen worden om een ontwerp te maken.
- Een overzicht van [voorbeeldtuinen](#) ter inspiratie.



8. Onderhoud

Onderhoud kan gedaan worden via de eigen organisatie, maar om de voorbeeldtuin echt een gezamenlijk project te maken, is het leuk om buurtbewoners hier ook bij te betrekken. Je kunt onderhoud bijvoorbeeld koppelen aan een leuke activiteit. Zoals takkenwallen maken van snoeihout, om zo goede schuil- en broedplaatsen voor beesten te creëren.

Als je hebt gekozen voor de planten die passen bij de aanwezige grondsoort, dan is er minder onderhoud nodig. Bovendien zullen de planten het beter doen en minder kwetsbaar zijn en zal het dus ook minder geld kosten.

Op de plantenlijst vind je alle informatie over de individuele verzorging en het onderhoud van de planten. Daarnaast is er een aantal algemene aandachtspunten voor het onderhoud;

1. Mulchen

De mulchlaag die je bij het aanplanten van de voorbeeldtuin hebt aangebracht, wordt langzaam steeds dunner. Het composteert deels, vogels nemen het mee als nestmateriaal of het waait weg. Vul in het najaar, als het meeste blad gevallen is, de mulchlaag weer aan tot ongeveer 15 cm. Gebruik hiervoor stro, blad, grasmaaisel of een mengsel hiervan en zorg ervoor dat de laag enigszins luchtig blijft. Laat bladafval dus gewoon liggen om plantenwortels en dieren te beschermen.

2. Water geven

De eerste twee jaar is het belangrijk om de voorbeeldtuin in droge periodes water te geven. Je kunt op twee manieren bepalen of de voorbeeldtuin water nodig heeft; (1) als de grond onder de mulchlaag niet vochtig aanvoelt en (2) als de blaadjes van het plantgoed in de ochtend slaphangen. Zolang de grond onder de mulchlaag vochtig is en de blaadjes niet slaphangen, hoef je geen water te geven. Jouw bomen en struiken gaan zelf met hun wortels op

zoek naar water in de grond. Als je te vaak water geeft, wortelen de planten niet diep genoeg en zijn ze kwetsbaarder bij droogte.

3. Snoeien

In de voorbeeldtuin staan bomen en heesters die tussen de 0,6 en 25 meter hoog kunnen worden. De meesten kunnen goed tegen snoeien en toppen. Een Heuvelrugtuin kun je daardoor zo hoog of laag houden als jij zelf wilt. Ons advies is om de bomen op 3 á 4 meter hoogte te houden en de heesters op 1 á 2 meter. De kruiden hoef je niet te snoeien. Op de plantenlijst vind je per soort de juiste snoeitijd. Graag geven we je ook nog vier algemeen geldende snoeitips mee:

- Gebruik een goede scherpe snoeischaar;
- Knip zo recht mogelijk door de tak zodat je een zo klein mogelijke snede hebt;
- Snoei op een droge zonnig dag, zo heelt de snoeiwond snel;
- Snoei niet tijdens vorst of regen
- En knip uitgebloeide bloemen niet weg, omdat de zaadjes anders verloren gaan.

4. Gifvrij tuinieren

In een Heuvelrugtuin wordt zonder chemische bestrijdingsmiddelen en kunstmest getuinierd. Dat geldt dus zowel tijdens de aanleg als bij het onderhoud van de tuin. Het gebruik van bestrijdingsmiddelen of kunstmest gaat ten koste van een gezonde bodem; de basis van elke tuin. Koop daarom organische mest of leg een eigen composthoop aan. De tuin aantrekkelijk maken voor natuurlijke bondgenoten, zoals egels, wormen en vogels kan ook helpen in de strijd tegen plagen. Of je kunt werken met milieuvriendelijke (huis)middeltjes.

Handig bij het onderhoud van je voorbeeldtuin:

- De [plantenlijst](#) met informatie over de individuele verzorging van de planten.
- Planning, onderhoud en activiteiten in de voorbeeldtuin, zie hoofdstuk 12.

Projectorganisatie voorbeeldtuin



9. Hoe betrek je bewoners/groepen

Door het betrekken van bewoners (groepen) kan het concept en kennis geborgd worden bij bewoners, voor een blijvende impuls. Werk samen met de kracht die er al is, zoals bestaande buurtwerk-groepen. Zij kennen de mensen en de buurt. Zij kunnen het project dragen en mede-afzender zijn. Daarbij helpen zij bij de communicatie en het mobiliseren van bewoners. Ze kunnen ook een rol spelen bij de aanleg en het onderhoud.

De lokale groepen kunnen in iedere stap van het proces betrokken worden, maar hoe eerder hoe beter. Zo werk je aan eigenaarschap, een goede basis voor duurzaam gebruik van de voorbeeldtuin en enthousiaste ambassadeurs. Stappen om samen in op te trekken, kunnen zijn: het bepalen van de locatie, het maken van een tuinontwerp, het betrekken van meer deelnemers, het daadwerkelijk aanleggen van de tuin en het onderhoud.

Voor de aanleg van de voorbeeldtuin kun je ook een gezellige plantdag organiseren met diverse activiteiten; het planten van het grotere en kleinere plantgoed, het aanleggen van muurtjes en randjes, het installeren van een regenton, het aanleggen van een vijver of het maken van insectenhôtels. Denk ook aan leuke workshops die je op dit gebied kunt organiseren. Zo kunnen aanwezigen ter plekke kennis en inspiratie opdoen. En ervaren dat je niet per se groene vingers nodig hebt om een eigen Heuvelrugtuin te creëren. Nodig zowel hoveniers, groenbeheerders als buurtbewoners uit. Zo zijn buurtbewoners meteen betrokken. Informeer buurtgroepen tijdig over de feestelijke plantdag en vraag of zij het leuk vinden om een rol te spelen bij de organisatie. Vele handen maken licht werk.

Ook na de plantdag zijn er veel mogelijkheden om bewoners/groepen te blijven betrekken. Het is raadzaam om met betrokkenen een activiteitenkalender op te stellen voor de tijd nadat de Heuvelrug voorbeeldtuin is opgeleverd. Maak bijvoorbeeld een jaarkalender waarbij de activiteiten ieder jaar herhaald kunnen worden. In deze kalender kun je gezamenlijk onderhoud opnemen, maar ook activiteiten als het maken van vogelhuisjes, vleermuis- of vlinderkasten of bijen- en insectenhôtels of gewoon een gezellig samenzijn.

Vanuit het project wordt een pakketje aan materialen beschikbaar gesteld die gemeenten en lokale groepen en ambassadeurs na afloop van het project kunnen blijven gebruiken en inzetten voor communicatie over de aanleg van een particuliere Heuvelrugtuin. Dit pakket bevat een flyer en checklist voor de aanleg van een Heuvelrugtuin, die je mee kunt geven aan bezoekers van de tuin.

Handig bij het betrekken van bewoners:

Neem **contact** op met ons op voor een overzicht van lokale groepen en vrijwilligers in deelnemende gemeenten en voor ondersteuning bij het organiseren van activiteiten met vrijwilligers.



10. Financiën

De kosten van een voorbeeldtuin hangen samen met de grootte en het design waarvoor gekozen wordt. Het uitgangspunt van het Heuvelrugtuinenproject is dat deelname mogelijk moet zijn met zowel een groot als een klein budget. Investeren in een inspirerende voorbeeldtuin, zal daarbij haar inbreng snel terugverdienen in de vorm van sociale waarde en waarde voor het milieu.

Mocht je toch extra budget nodig hebben, denk dan ook na over mogelijke sponsoring van de voorbeeldtuin. Maak daarbij vooral gebruik van je eigen netwerk en contacten en benader bedrijven of andere mogelijke sponsors die een link hebben met de buurt waarin de voorbeeldtuin aangelegd wordt.

Denk bij het opstellen van een begroting aan de volgende kostenposten;

- Inhuur tuinontwerper
- Plantgoed/compost/aarde/ mulch aanschaffen en aanbrengen
- Bewerken van de grond
- Afvoeren van bestrating en/of nieuwe bestrating
- Voorzieningen voor wateropvang
- Activiteitenbudget voor betrekken bewoners: inspiratieavond, plantdag en vervolgactiviteiten
- Communicatie.

Op basis van de inventarisatie en het ontwerp kun je bepalen wat je wilt aanpassen. Vervolgens kun je een wensenlijst maken met prioriteiten. Vervolgens bedenk je hoeveel geld je wilt uitgeven en of dit overeenkomt met je wensen. Kijk ook welk al aanwezige plantgoed, bestrating of ander materiaal (her)gebruikt kan worden. Daarbij kunnen voorbeeldtuinen ook stekjes uitwisselen of zijn er andere goedkope manieren zoals plantenruilmarkten om voordelig aan plantgoed te komen. Soms hebben particulieren wel eens “te veel” van een plant in hun eigen tuin, die ze dan graag een mooi plekje in de voorbeeldtuin geven. Het adopteren van plantjes van particulieren zorgt direct voor verbondenheid.

Handig bij regelen van de financiën:

- Neem **contact** met ons op voor tips voor mogelijke fondsen of sponsors.

11. Communicatie

Betrek partijen

Een goede communicatie over de voorbeeldtuin is onmisbaar. Aangezien je met je voorbeeldtuin graag anderen wilt inspireren om ook met een Heuvelrugtuin aan de slag te gaan, is ons advies: betrek de communicatie-afdeling van jouw organisatie vanaf het begin om een zo breed en groot mogelijk publiek te bereiken. Vraag ook aan de samenwerkende partners of minimaal één persoon wil deelnemen aan de werkgroep en mee wil denken en verantwoordelijk wil zijn voor de communicatie. Stel samen een communicatieplan op met daarin de momenten waarop je kunt communiceren en waarover. Denk bijvoorbeeld aan: uitnodiging en terugkoppeling van de inspiratieavond, aanleg van de voorbeeldtuin, het openingsfeest, een gerelateerde activiteit of actie.

Vier en communiceer het resultaat

Besteed vooral ook aandacht aan de mogelijkheden om het eindresultaat van de voorbeeldtuin onder de aandacht te kunnen brengen en bepaal welke acties daarvoor nodig zijn. Maak leuke filmpjes en foto's. En gebruik voor de verspreiding online kanalen, zoals de websites van betrokken partijen, Facebook en Instagram. Gebruik op sociale media **#mijnheuvelrugtuin**, **#jouwheuvelrugtuin** en **#NationaalParkinmijntuin**. Ook aan offline kanalen kan gedacht worden, zoals een stukje in de (lokale) krant of andere media-aandacht en flyers om op te hangen bij bijvoorbeeld buurthuizen of sportclubs. Deel jullie nieuws ook met het Heuvelrugtuinen projectteam via a.vanden.berg@nmu.nl. Zij kunnen ook helpen bij de verspreiding van het nieuws.

Handig voor de communicatie over de voorbeeldtuin:

- Gebruik onze social media kanalen:
 - website www.heuvelrugtuinen.nl,
 - Facebook www.facebook.com/jouwheuvelrugtuin
 - Instagram instagram.com/jouw_heuvelrugtuin
 - Twitter [@heuvelrugtuin](https://twitter.com/heuvelrugtuin).
- Neem **contact** met ons op als je ondersteuning wil bij de feestelijke opening of promotie van je voorbeeldtuin.
- Meld je voorbeeldtuin aan op www.np-utrechtse-heuvelrug.nl en dan ontvang je zo snel mogelijk een tuinpaaltje voor in de voortuin.



12. Planning

Hieronder vind je een opzet voor een planning voor de realisatie van de voorbeeldtuin en een opzet voor het onderhoud van de voorbeeldtuin. Deze formats kunnen houvast bieden bij het maken van de planning voor de aanleg van jouw voorbeeldtuin.

Planning realisatie Heuvelrug voorbeeldtuin						
	Sep	Okt	Nov	Dec	Jan	Feb
Locatie bepalen						
Aanschrijven samenwerkingspartners						
Werkgroep samenstellen						
Planning maken						
Communicatieplan						
Inventarisatie locatie						
Ontwerp						
Financiering rond maken						
Beheerafspraken maken						
Plantgoed, compost en mulch bestellen						
Plantdag organiseren						
Grond voorbereiden						
Paden aanleggen						
Watervoorzieningen						
Nestgelegenheden creëren						
Plantdag						
Mulchen						
Water geven						
Feestelijke opening						

Planning, onderhoud en activiteiten Heuvelrug voorbeeldtuin												
	Jan	Feb	Mrt	Apr	Mei	Jun	Jul	Aug	Sep	Okt	Nov	Dec
Vervolgactiviteiten voorbeeldtuin												
Mulchen				X							X	
Water geven					X	X	X	X	X	X		
Onkruid wieden					X	X	X			X		
Snoeien	Zie plantenlijst voor de snoeitijden per soort											

Colofon

©2020

Tekst: Lisa Verbruggen & Elies Arps, IVN Natuureducatie

Afbeeldingen: IVN Natuureducatie, Nationaal Park
Utrechtse Heuvelrug

Ontwerp: en-publique.nl